

COMMUNIQUÉ DE PRESSE

GERDA RUTTERS – SCULPTURES ET TABLEAUX

EXPOSITION DE SON OEUVRE ♦ DU 14 AVRIL AU 16 JUIN 2019

RETROUVAILLES DE VIEILLES CONNAISSANCES

La saison 2019 s'ouvre avec les retrouvailles d'artistes bien connus du MTVP Musée Domburg. **Gerda Rutters** (née à Geertruidenberg, aux Pays Bas, 1946) et **Olo Feenstra** (née à Echt aux Pays Bas, 1959) ont déjà toutes les deux présenté leurs sculptures lors de l'exposition *Oiseaux migrants et d'hiver*, organisée par le MTVP Musée au printemps 2003. En souvenir de cette exposition, une tête monumentale d'une femme de Zélande, réalisé en 2002 par Gerda en ciment d'aluminium, reste exposée dans l'espace café du musée. Gerda Rutters s'inspire des sculptures et statues de la Grèce classique et de l'époque romaine ainsi que de l'expressionnisme Flamand. Certains de ses tableaux surprennent par leur approche monumentale. Ses paysages et ses ciels montrent son attachement pour les paysages du Zélande, province où elle vit depuis 1954.

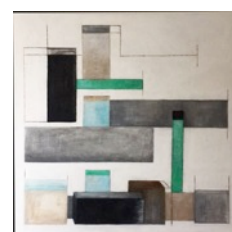
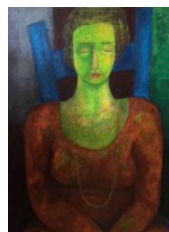
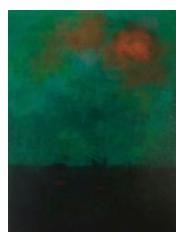
L'ECRIVAIN-BIOGRAPHE ELSBETH ETTY OUVRE L'EXPOSITION

Les sculptures et les tableaux de Gerda sont exposés dans la salle du musée et dans l'espace café. L'œuvre maîtresse de l'exposition est sa sculpture *Couple dans le train* (2000), inspirée par le poème du même titre de Willem Wilmink.

Elsbeth Ety, qui a présenté sa biographie de Wilmink le 22 janvier dernier, ouvrira l'exposition.



Gerda Rutters



DANS LE JARDIN DU MUSEE - SCULPTURES D'OLLO FEENSTRA PRINTEMPS ET ETE ♦ DU 14 AVRIL AU 3 NOVEMBRE 2019

DANS LE JARDIN DU MUSEE

Olo Feenstra habite et travaille depuis le début des années 1980 en Zélande. Ses sculptures montrent un style classique et elle s'est spécialisée depuis quelques années dans des portraits (3D). Elle ne travaille pas uniquement comme sculpteur, elle est aussi professeur de sculpture.

De ses propres mots: 'Dans mon travail de créatrice, je me fais surtout inspirer par l'espace et le mouvement. Beaucoup de mes œuvres se basent sur des croquis et se transforment après en argile, plâtre, ficelle et toutes sortes d'autres matériaux qui me sont apportés par "l'idée de base". l'Homme continue à m'inspirer, en mouvement (danse) ou en repos (portraits), leurs expressions me fascinent. En renonçant aux détails, je crée un espace pour d'autres angles.'

Les sculptures d'Ollo seront exposées dans le jardin du Musée pendant toute la période des expositions du printemps et de l'été.



Ollo Feenstra

Pour plus d'informations et de photos des œuvres veuillez contacter: info@mtvp.nl

DOMBURG, UNE COLONIE D'ARTISTES

Domburg, à la fin du 19^{ème} siècle, se fait une réputation comme un simple centre international pour des cures thermales, sa réputation étant basée surtout sur la personnalité du médecin et physiothérapeute Johan Georg Mezger (1838-1909). Après sa mort et dans les années qui ont suivi la première guerre mondiale (1914-1918), la ville de Domburg s'est transformée en station balnéaire pour les familles de la classe moyenne. Son histoire restait longtemps caché, mais depuis les années 1980, Domburg est décrit dans la littérature comme colonie d'artistes classique.

Beaucoup d'artistes ont fréquenté Walcheren (Zélande), attirés par la beauté de ses paysages, par la lumière de la côte et par ce pays entouré par l'eau. Les peintres belges Emile Claus, Euprosine Beernaert et Camille Van Camp étaient les premiers arrivés dans les années 1870. Les années des Domburgsche Tentoonstellingen (1911-1921) marquent l'âge d'or de la colonie. Les tempêtes des hivers 1921 et 1922 ont détruit la salle des expositions de la colonie, mettant fin à son existence.

LE MUSEE MTVP

Situé sur un endroit caché comme un havre de paix, le **Musée Marie Tak van Poortvliet** est installé dans une copie de l'ancienne salle des expositions dans le centre ville de Domburg. Le musée organise deux fois par an une exposition autour de l'histoire et de l'art des artistes de la colonie de Domburg, des artistes contemporains de Zélande et des autres colonies d'artistes en Europe de la fin du 19^{ème}, début 20^{ème} siècle.

La construction d'un nouveau musée est en projet, plus grand, offrant beaucoup plus d'espace d'exposition et permettant la création d'un centre de documentation sur le phénomène des colonies d'artistes en Europe (ICEAC).

MTVP Museum Domburg | Ooststraat 10a | 4357 BE Domburg | T 00 31 118 584618



member of



partner of



Cultural route
of the Council of Europe
Itinéraire culturel
du Conseil de l'Europe

